

Huom: Laske 6 tehtävää 7:stä (syntymäaika vastauspaperiin).

1. Kaksi henkilöä (massa noin 70 kg) on varattu siten että noin joka miljoonas molekyyli on varautunut. Tämä tuottaa molemmille noin 400 C varauksen.
 - a) Laske henkilön A tuottaman sähkökentän E voimakkuus 1000 km päässä henkilöstä A. (3 p)
 - b) Laske potentiaali ϕ samassa pisteessä. (3 p)
 - c) Mikä työ pitää tehdä jos henkilö B tuodaan äärettömän kaukaa 1000 km etäisyydellä henkilöstä A. (4 p)

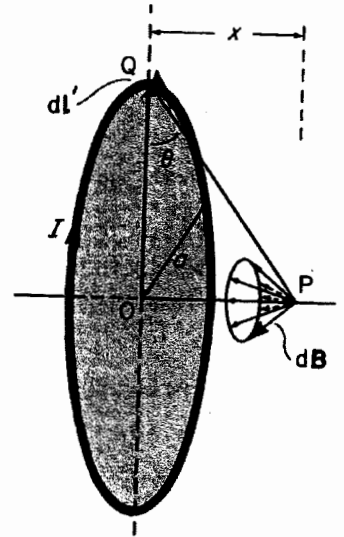
2. Osoita Biot-Savartin lauseesta

$$\vec{B}(\vec{r}) = \frac{\mu_0 I}{4\pi} \oint_s \frac{d\vec{l} \times (\vec{r} - \vec{r}')}{|\vec{r} - \vec{r}'|^3}$$

lähtien, että yhden virtasilmukan tuottama magneettikenttä B silmukan keskiakselilla on

$$B = \frac{\mu_0 I}{2} \frac{a^2}{(x^2 + a^2)^{3/2}},$$

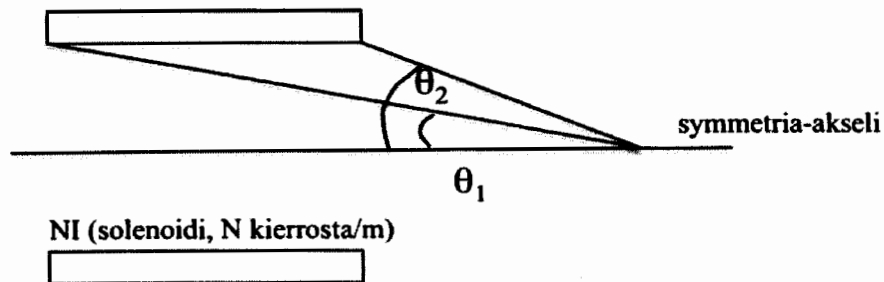
missä x on etäisyys silmukasta (keskiakselilla) ja a on silmukan säde.



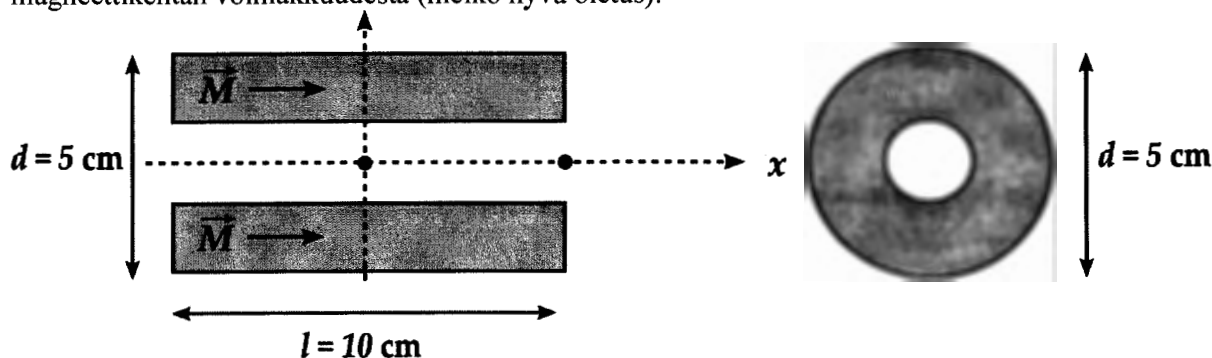
3. Edellisen tehtävän tulos voidaan laajentaa koskemaan solenoidia. Johda ko. lausekkeen avulla solenoidin magneettikentälle B tulos:

$$B = \frac{\mu_0 NI}{2} (\cos \theta_1 - \cos \theta_2),$$

missä N on solenoidin kierrosten lukumäärä/m.



4. Tasaisesti magnetoituneen kestmagneetin remanenssi B_r on 1.2 T. Kappale on sylinterin muotoinen: halkaisija 5 cm ja pituus 10 cm. Magnetoituma on pyörähdysakselin suuntainen (x-akseli). Magneettiin porataan keskelle halkaisijaltaan 1 cm reikä pyörähdysakselin suuntaisesti. Mikä on magneettikenttä B (myös suunta) pisteissä $x = 0$ ja $x = 5$ cm (ks. kuva)? Voit olettaa, että magnetoituma M ei riipu magneettikentän voimakkuudesta (melko hyvä oletus).



5. a) Laske lentokoneen siipien väliin indusoitunut jännite V (siipiväli 60 m) kun lentokone lentää kohtisuorasti maan magneettikenttään nähden nopeudella 1000 km/h ja kun maan magneettikentäksi arvioidaan $50 \mu\text{T}$. (4 p)

- b) Osoita lähtien kaavasta $V = L \frac{dI}{dt}$, että magneettikentän B energia on

$$U = \frac{1}{2\mu_0} B^2 V$$

Huom: $L = \mu_0 N^2 \pi r^2 l$, missä l on solenoidin pituus, N kierrosta/m ja V solenoidin tilavuus. (6 p)

6. Ilmassa etenevän elliptisesti polarisoidun aallon komponentit ovat:

$$E_x = 3.0 \sin(\omega t - kz) \text{ Vm}^{-1}$$

$$E_y = 6.0 \sin(\omega t - kz + 5\pi/12) \text{ Vm}^{-1}$$

Laske

- magneettikentän komponentit (5 p)
 - aallon kuljettama keskimääräinen teho pinta-alayksikköä kohti. (5 p)
7. a) Osoita, että kahden eri materiaalin rajapinnalla H_{\parallel} on jatkuva (4 p)
- Selitä mitä tarkoittaa remanenssi (2 p)
 - Selitä mitä tarkoittaa skin-effect (2 p)
 - Miksi TEM-aalto ei voi edetä suorakulmaisessa aaltoputkessa? Kuvaile muutamalla sanalla putkessa mahdollisesti etenevää kahta aaltotyyppiä (2 p)

From: physics.nh

Fundamental Physical Constants — Frequently used constants

Quantity	Symbol	Value	Unit	Relative std. uncert. u_r
speed of light in vacuum	c, c_0	299 792 458	m s^{-1}	(exact)
magnetic constant	μ_0	$4\pi \times 10^{-7}$ $= 12.566370614... \times 10^{-7}$	N A^{-2}	(exact)
electric constant $1/\mu_0 c^2$	ϵ_0	$8.854 187 817... \times 10^{-12}$	F m^{-1}	(exact)
Newtonian constant of gravitation	G	$6.673(10) \times 10^{-11}$	$\text{m}^3 \text{kg}^{-1} \text{s}^{-2}$	1.5×10^{-3}
Planck constant	h	$6.626 068 76(52) \times 10^{-34}$	J s	7.8×10^{-8}
$h/2\pi$	\hbar	$1.054 571 596(82) \times 10^{-34}$	J s	7.8×10^{-8}
elementary charge	e	$1.602 176 462(63) \times 10^{-19}$	C	3.9×10^{-8}
magnetic flux quantum $h/2e$	Φ_0	$2.067 833 636(81) \times 10^{-15}$	Wb	3.9×10^{-8}
conductance quantum $2e^2/h$	G_0	$7.748 091 696(28) \times 10^{-5}$	S	3.7×10^{-9}
electron mass	m_e	$9.109 381 88(72) \times 10^{-31}$	kg	7.9×10^{-8}
proton mass	m_p	$1.672 621 58(13) \times 10^{-27}$	kg	7.9×10^{-8}
proton-electron mass ratio	m_p/m_e	1 836.152 6675(39)		2.1×10^{-9}
fine-structure constant $e^2/4\pi\epsilon_0\hbar c$	α	$7.297 352 533(27) \times 10^{-3}$		3.7×10^{-9}
inverse fine-structure constant	α^{-1}	137.035 999 76(50)		3.7×10^{-9}
Rydberg constant $\alpha^2 m_e c/2h$	R_∞	10973 731.568 549(83)	m^{-1}	7.6×10^{-12}
Avogadro constant	N_A, L	$6.022 141 99(47) \times 10^{23}$	mol^{-1}	7.9×10^{-8}
Faraday constant $N_A e$	F	96 485.3415(39)	C mol^{-1}	4.0×10^{-8}
molar gas constant	R	8.314 472(15)	$\text{J mol}^{-1} \text{K}^{-1}$	1.7×10^{-6}
Boltzmann constant R/N_A	k	$1.380 6503(24) \times 10^{-23}$	J K^{-1}	1.7×10^{-6}
Stefan-Boltzmann constant $(\pi^2/60)k^4/h^3c^2$	σ	$5.670 400(40) \times 10^{-8}$	$\text{W m}^{-2} \text{K}^{-4}$	7.0×10^{-6}
Non-SI units accepted for use with the SI				
electron volt: $(e/C) \text{ J}$	eV	$1.602 176 462(63) \times 10^{-19}$	J	3.9×10^{-8}
(unified) atomic mass unit $1 \text{ u} = m_u = \frac{1}{12} m(^{12}\text{C})$ $= 10^{-3} \text{ kg mol}^{-1}/N_A$	u	$1.660 538 73(13) \times 10^{-27}$	kg	7.9×10^{-8}

VECTOR IDENTITIES⁴

Notation: f, g , are scalars; A, B , etc., are vectors; T is a tensor; i is the unit dyad.

- (1) $A \cdot B \times C = A \times B \cdot C = B \cdot C \times A = B \times C \cdot A = C \cdot A \times B = C \times A \cdot B$
- (2) $A \times (B \times C) = (C \times B) \times A = (A \cdot C)B - (A \cdot B)C$
- (3) $A \times (B \times C) + B \times (C \times A) + C \times (A \times B) = 0$
- (4) $(A \times B) \cdot (C \times D) = (A \cdot C)(B \cdot D) - (A \cdot D)(B \cdot C)$
- (5) $(A \times B) \times (C \times D) = (A \times B \cdot D)C - (A \times B \cdot C)D$
- (6) $\nabla(fg) = \nabla(gf) = f\nabla g + g\nabla f$
- (7) $\nabla \cdot (fA) = f\nabla \cdot A + A \cdot \nabla f$
- (8) $\nabla \times (fA) = f\nabla \times A + \nabla f \times A$
- (9) $\nabla \cdot (A \times B) = B \cdot \nabla \times A - A \cdot \nabla \times B$
- (10) $\nabla \times (A \times B) = A(\nabla \cdot B) - B(\nabla \cdot A) + (B \cdot \nabla)A - (A \cdot \nabla)B$
- (11) $A \times (\nabla \times B) = (\nabla B) \cdot A - (A \cdot \nabla)B$
- (12) $\nabla(A \cdot B) = A \times (\nabla \times B) + B \times (\nabla \times A) + (A \cdot \nabla)B + (B \cdot \nabla)A$
- (13) $\nabla^2 f = \nabla \cdot \nabla f$
- (14) $\nabla^2 A = \nabla(\nabla \cdot A) - \nabla \times \nabla \times A$
- (15) $\nabla \times \nabla f = 0$
- (16) $\nabla \cdot \nabla \times A = 0$

If e_1, e_2, e_3 are orthonormal unit vectors, a second-order tensor T can be written in the dyadic form

$$(17) T = \sum_{i,j} T_{ij} e_i e_j$$

In cartesian coordinates the divergence of a tensor is a vector with components

$$(18) (\nabla \cdot T)_i = \sum_j (\partial T_{ji} / \partial x_j)$$

[This definition is required for consistency with Eq. (29)]. In general

$$(19) \nabla \cdot (AB) = (\nabla \cdot A)B + (A \cdot \nabla)B$$

$$(20) \nabla \cdot (fT) = \nabla f \cdot T + f \nabla \cdot T$$