

Posterin toteuttaminen Adobe InDesign-ohjelmalla (englanninkielinen käyttöjärjestelmä)



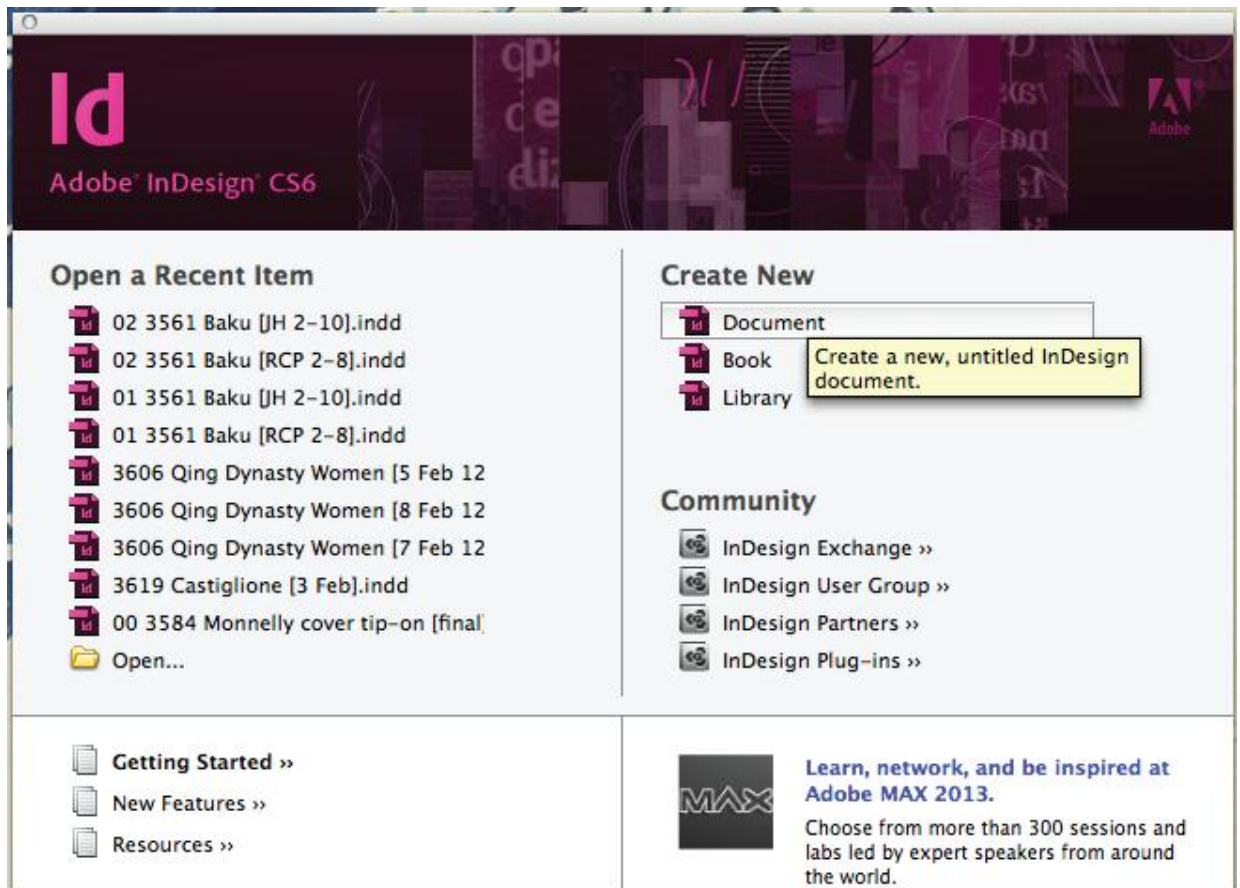
Täysimittainen suomenkielinen opastus löytyy Adoben kotisivuilta osoitteesta:

<http://helpx.adobe.com/fi/indesign/topics.html>

Tekstin joukossa olevat hyperlinkit vievät em. osoitteen toimintokohtaisiin ohjeisiin.

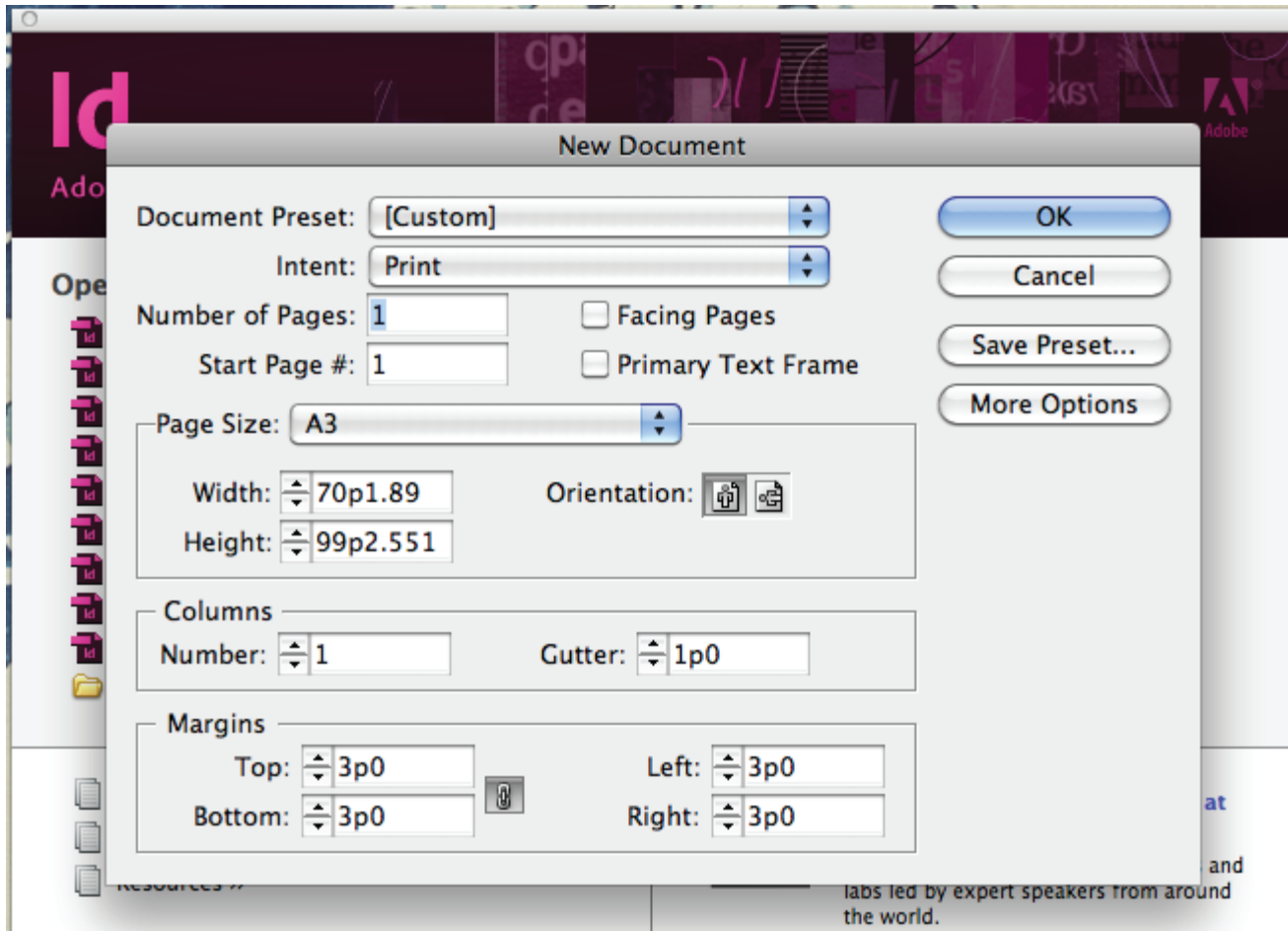
1. Avaa InDesign ohjelma pikakuvakkeesta tai ohjelmat-valikosta
2. Kun ohjelma aukeaa, klikkaa kohdasta "Document" ruudulle avautuneen valikkoruudun "Create New" alta. Vaihtoehtoisesti voit ottaa "File"-välilehden, joista valitset kohdan "New" ja sitten "Document"

<http://helpx.adobe.com/ai/indesign/using/create-new-documents.html>



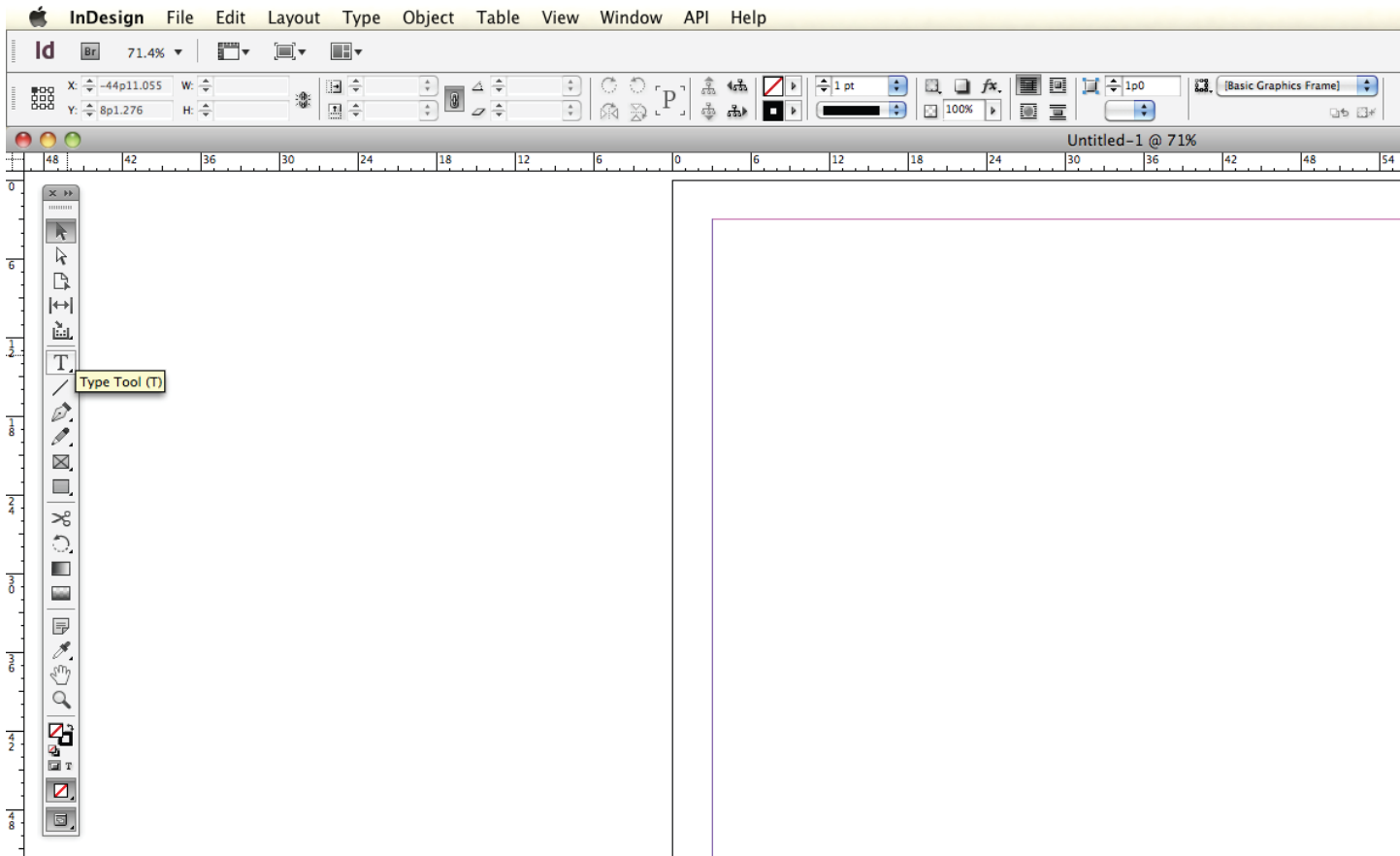
3. "New Document" -ikkunassa, poista valinta kohdasta "Facing Pages", koska teemme vain yhden sivun mittaisen posterin. Jos teet useammasta sivusta koskevan ns. moniosaisen posterin jätä valinta voimaan.

4. Valitse samalta välilehdeltä haluamasi posterin koko "Page Size" –kohdasta sekä suunta "Orientation" . Määrittele työllesi haluamasi palstojen määrä kohdasta: "Number of Columns" sekä määrittele marginaalit kohdasta "Margins". Jos toimiminen pointseilla/ pistekoolla tuntuu vieraalta, kokeile ensin erilaisia vaihtoehtoja. Mitään ei tarvitse vielä tässä vaiheessa lyödä lukkoon ja voit säätää näitä asetuksia työsi edessä.



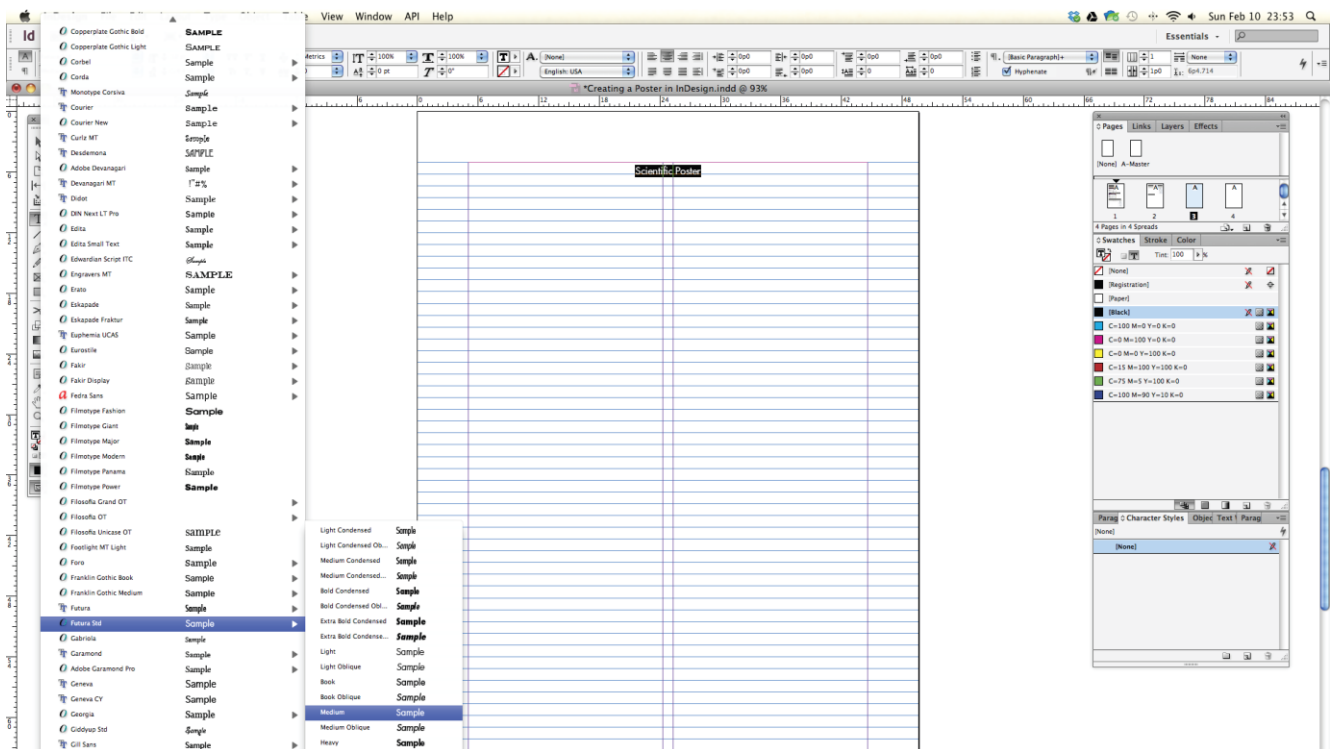
5. Kun näytöllä edessäsi on tyhjä sivu, voit aloittaa lisäämällä tekstiä. Valitse "T" Type tool, sivuvalikosta. Sitten piirrä hiirellä (oikeanpuoleisella näppäimellä) sivun marginaalien sisäpuolelle haluamasi kokoinen laatikko ja ala kirjoittamaan.

http://help.adobe.com/fi_FI/indesign/cs/using/WSa285fff53dea4f8617383751001ea8cb3f-6fb2a.html



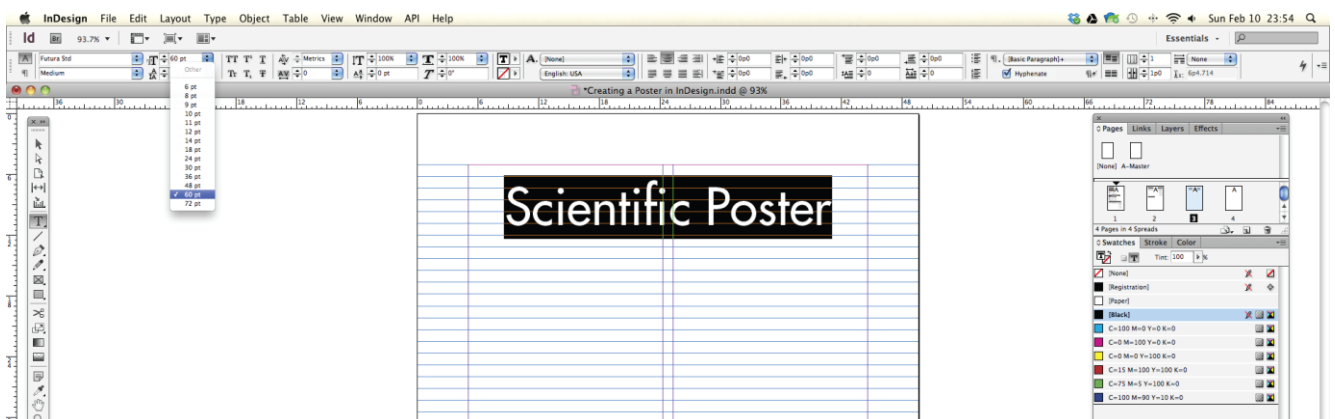
Jos sinulla on teksti valmiina tekstidokumenttina(jota lämpimästi suosittelen), voit *copy-paste* toiminnolla tuoda sen laatikon sisään avoimena olevasta tiedostosta tai voit tuoda koko tiedoston InDesigniin menemällä "File"-valikkoon ja valitsemalla "Place" > valitse haluamasi tiedosto. Ohjelma tukee useimpia tiedostomuotoja.

6. Kun olet saanut tekstiä posteriksi tuotettua, haluat muotoilla sitä. Valitse teksti aktiiviseksi Type Tool (T) –työkalulla, jonka jälkeen mene Font- alavetovälikköön ja valitse haluamasi kirjaintyyppi sekä erilaiset leikkaukset (lihavointi, kursivi, kursiivi-
lihavointi) tarpeittesi mukaisesti.



7. Voit myös säätää marginaaleja tai lisätä useampia palstoja menemällä valikkosa: Layout- valikkoon ja valitsemalla ” Margins” tai ”Columns.”

8. Säädä fontin kokoa riittävän suureksi, jotta se voidaan lukea kaukaa.

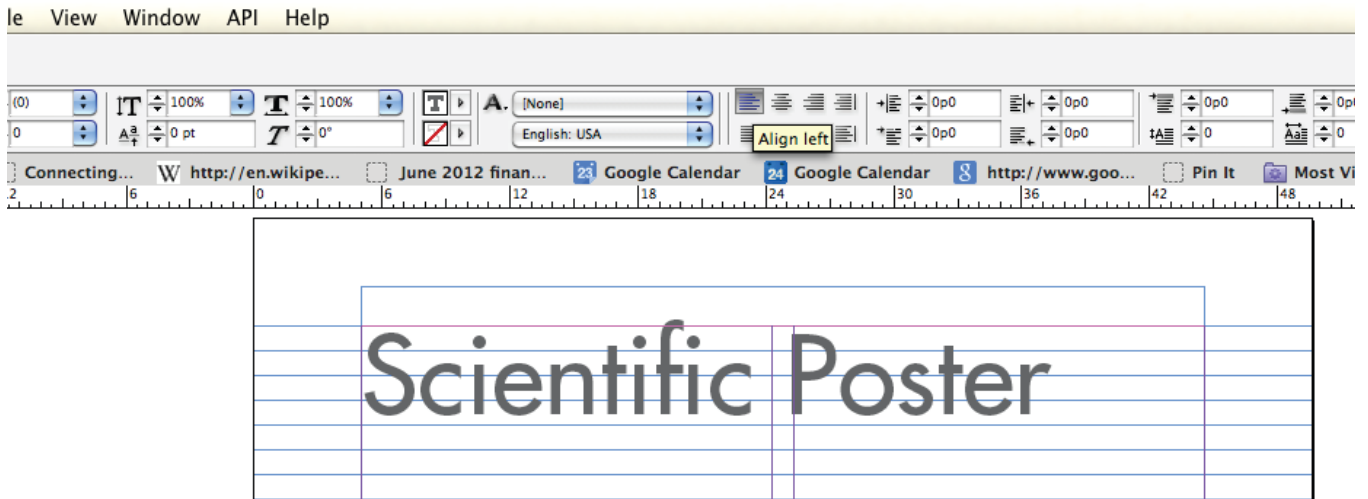


9. Voit nyt myös säätää tekstin sijaintia, pidä teksti edelleen aktiivisena (maalamalla se tai valitsemalla hiirellä T-työkalun ollessa valittuna) ja valitse ” Alignment ” valikko. Siellä vaihtoehtona ovat vasen, oikea tai keskitys.

http://help.adobe.com/fi_FI/indesign/cs/using/WS9D351498-DAAC-4be1-B4B8-2B6C72FF6CEDa.html

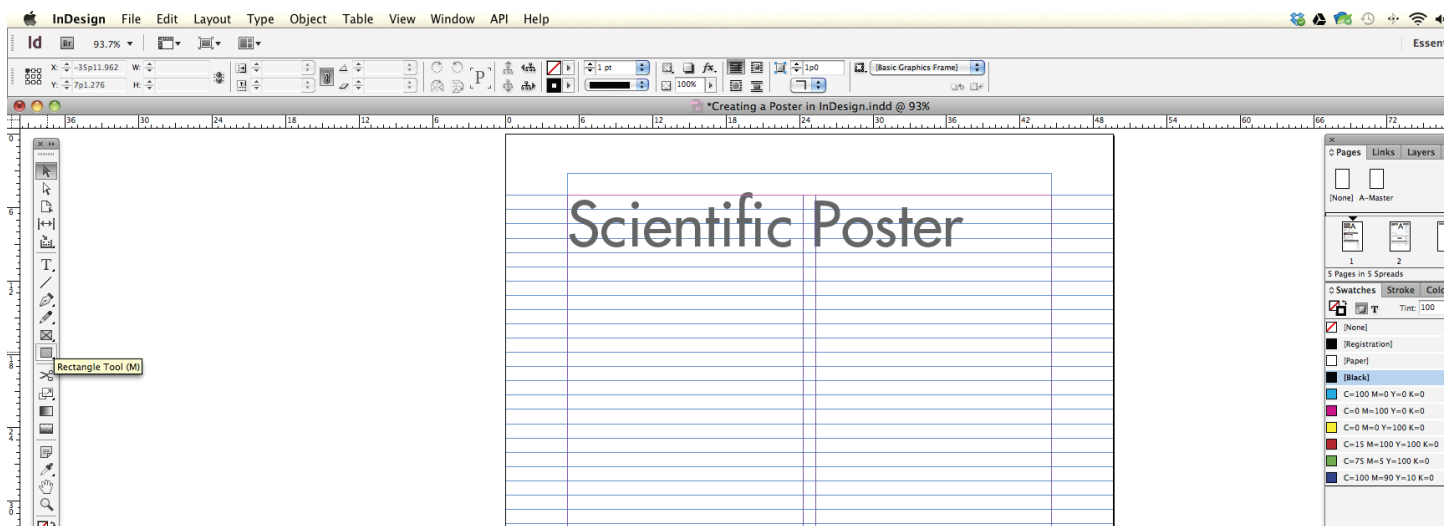
10. Käytä värejä ”Swatch” paletista vaihtaaksesi tekstin väriä.

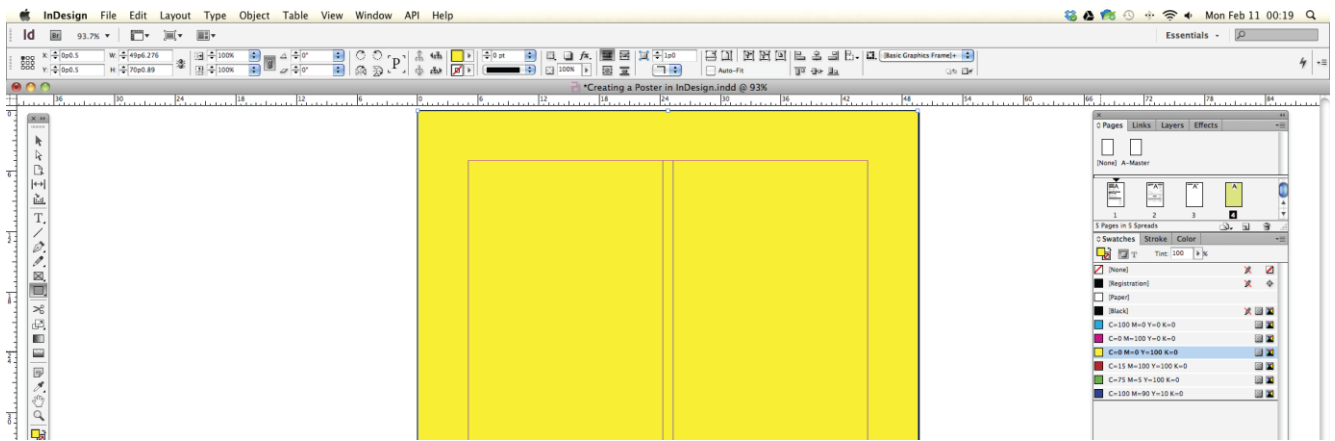
<http://helpx.adobe.com/fi/indesign/using/color-1.html>



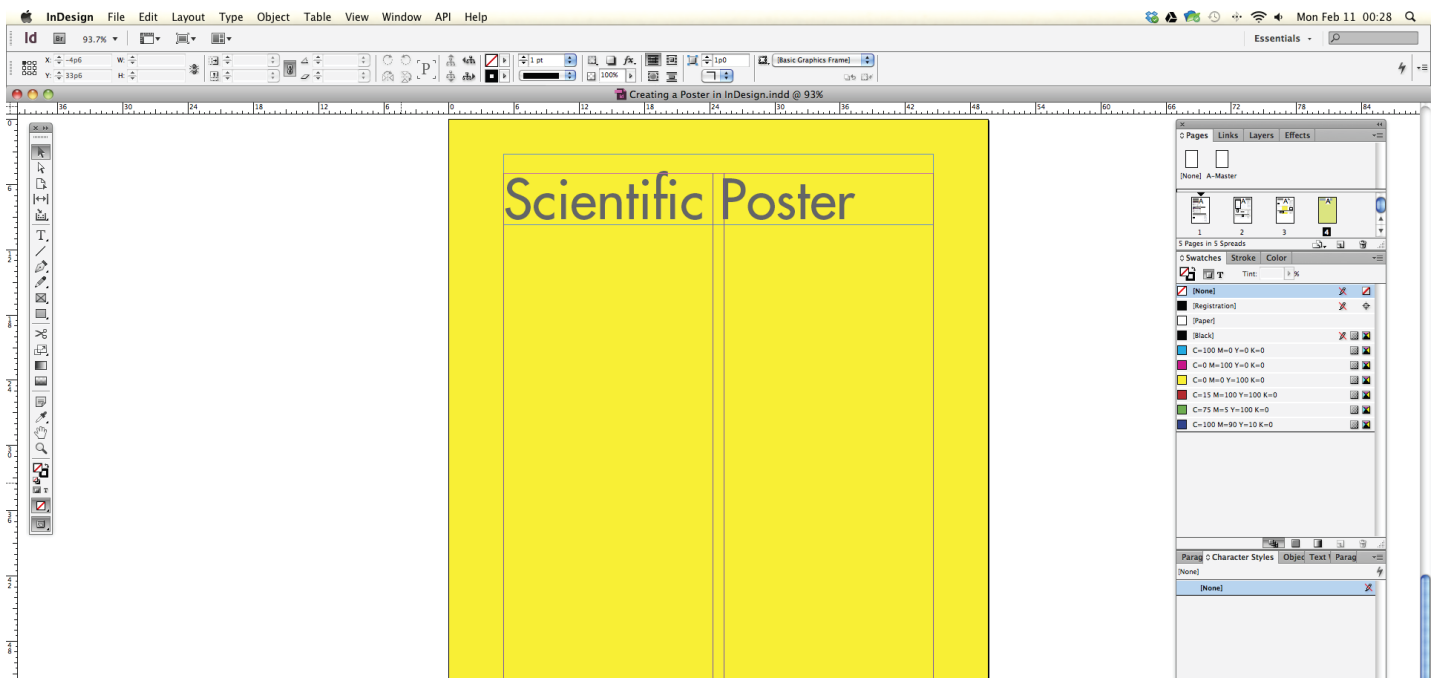
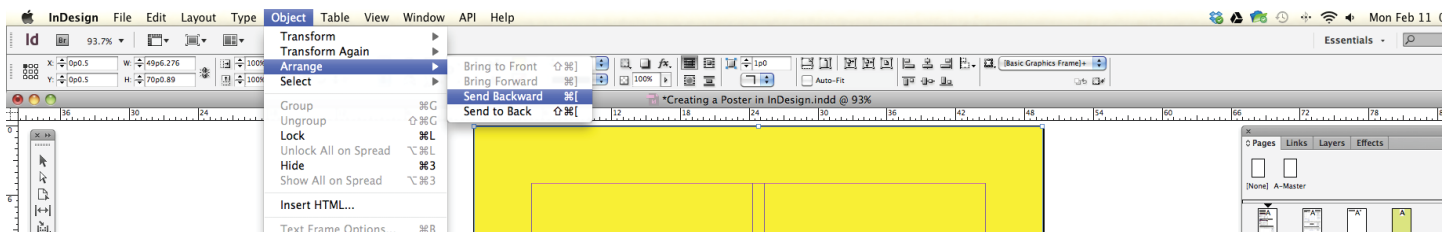
11. Nyt kannattaa tallentaa tiedosto; mene ”File” - valikkoon ja valitse ”Save As” . Nimeä tiedostosi ja tallenna se sellaiseen sijaintipaikkaan, että löydät sen myöhemminkin.

12. Jos haluat posteriisi värillisen taustan, valitse työkaluvalikosta ensin ”Rectangle Tool” eli ystävällisemmin laatikkotyökalu. Piirrä koko paperin kokoinen (myös marginaalit peittävä) laatikko ja valitse sen jälkeen väri ”Swatch” paletista. Voit myös sekoittaa haluamasi sävyn itse käyttämällä värivalikkoa.





13. Kuten voit nähdä, jokainen lisäämäsi objekti tai asia sijoittuu aina edellisen päälle. Koska värillinen laatikko peittää nyt luomasi tekstin, tulee sinun järjestellä objektit. Jotta saat laatikon taustalle, mene "Object" –ylävalikkoon ja valitse "Arrange", sitten "Send Backward".



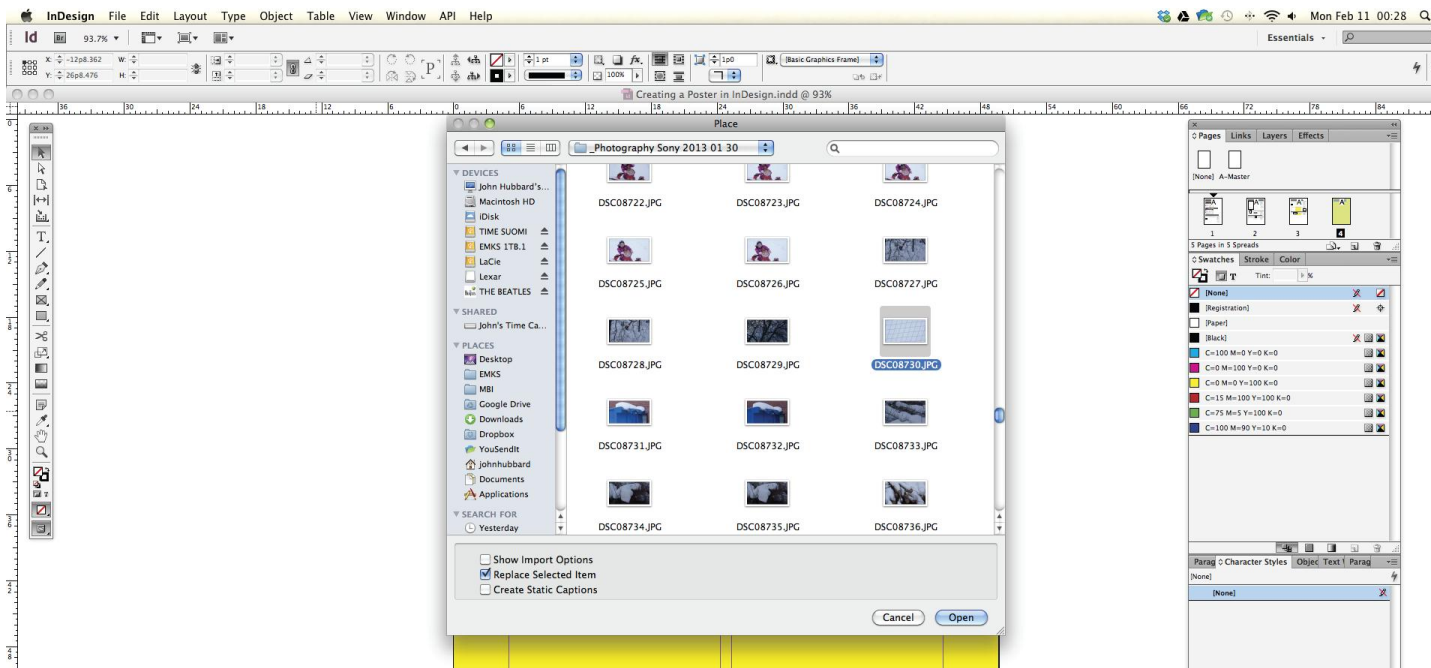
14. Kuvan lisäys

Voit käyttää taustakuvituksena myös kuvaa. Mene "File" – ylävalikkoon, valitse "Place" ja sen jälkeen valitse haluamasi kuva. Voit myös käyttää "drag and drop" – menetelmää kuvien siirtoon eli avoimena olevasta kuvalähteestä raahaamalla InDesign-tiedostoon saat kuvan sijoitettua ruutuun. Huomaa: jos sijoitat tai vedät kuvan siirrettävältä tallennusvälineeltä, kuten CD-levyltä, linkki katkeaa, kun poistat levyn järjestelmästä. Joten posteritiedosto ja kuvatiedosto tulee olla samassa lähteessä koko ajan tai sinun tulee "upottaa" eli tallentaa tiedoston osaksi posteritiedostoa. Tiedosto ei tä-

män jälkeen päivity automaattisesti, toiminto kasvattaa julkaisutiedoston kokoa. Linkitys tehdään seuraavasti : valitse kuvatiedosto” Links” –paneelista, valitse Links-paneelivalikosta ”Embed Link”. Tiedosto säilyy Linkit-paneelissa, ja se on merkitty upotetun linkin kuvakkeella.

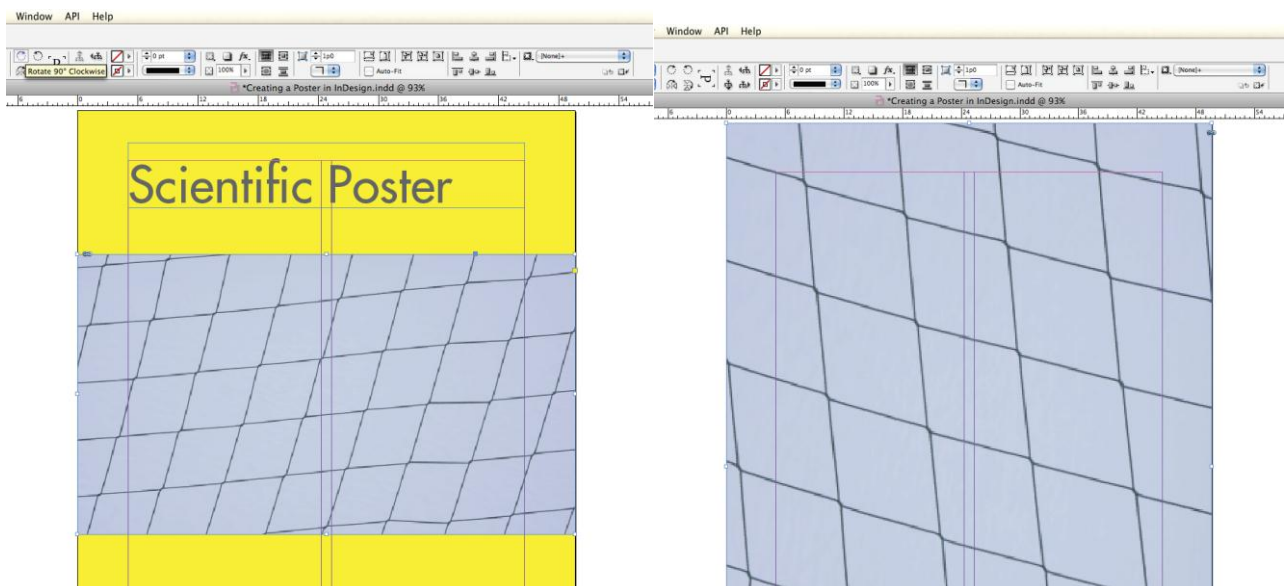
http://help.adobe.com/fi_FI/indesign/cs/using/WSDE47C603-CE39-4952-942B-A84893EA06E7a.html#WS6093080E-9225-4f6a-AE41-02C0F69CE7A8a

Tämän jälkeen tee kuten yllä ja mene ylävalikkoon “Object” > “Arrange” > “Send backward”. Vastaavasti voit sijoittaa objekteja toisten eteen.



15. Jos kuvaa ei ole käännetty tai haluat sijoittaa sen poikkeuksellisesti, voit kääntää kuvan ohjelmassa haluamaasi suuntaan. Kuva tulee olla valittu aktiiviseksi (työkaluvalikon nuoli-aktivointityökalu). Kun kuva on tullut, raahaa hiirellä kuva oikealle paikalleen ja säädä kuvan kokoa. Kuvan kokoa säädät hiirellä.

http://help.adobe.com/fi_FI/indesign/cs/using/WSa285fff53dea4f8617383751001ea8cb3f-6bc5a.html

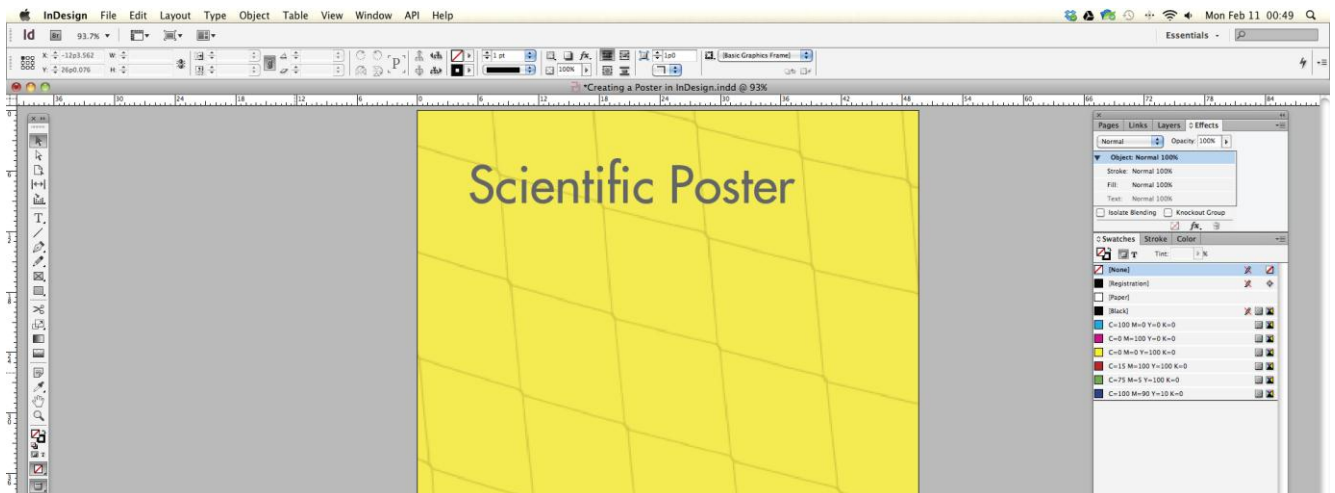


16. Käyttäessäsi taustakuvaa, täytyy sitä usein vaalentaa, jottei se tule liian hallitsevaksi ja teksti säilyy sen päällä luettavana. Lisäksi jos käytät kuvan alla väriä, tulee kuvan olla läpinäkyvä saadaksesi kuvaan taustasävyn. Pidä kuva aktiivisena ja valitse ”Effects” – valikko sivun oikeasta laidasta ja säädä ”Opacity” – valikon arvoja.

http://help.adobe.com/fi_FI/indesign/cs/using/W_Sa285fff53dea4f8617383751001ea8cb3f-6eb8a.html

17. Graafisen elementin kuvaa saat erilaisilla tavoilla: voit piirtää sen itse käyttämällä ”Line Tool”- työkalua työkaluvalikosta tai voit käyttää valmiita muotoja ja niiden yhdistelmiä. Työkaluja käytät yhdessä väripaletin kanssa.

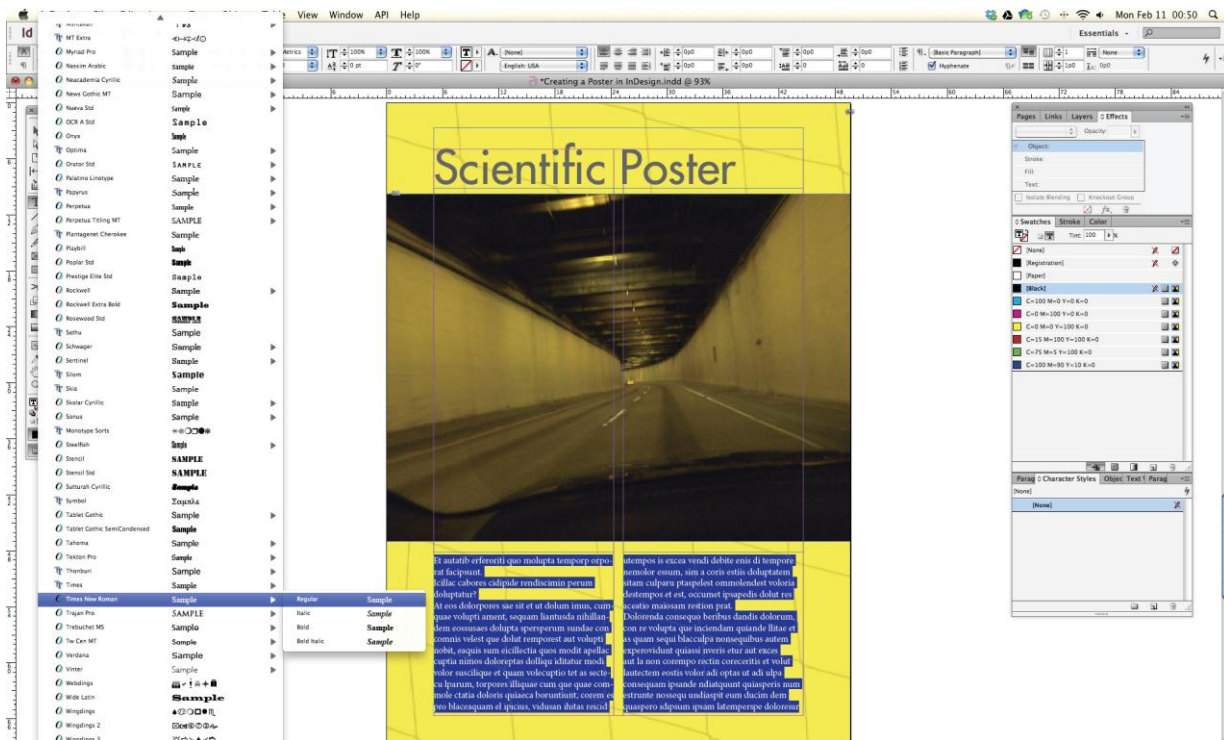
http://help.adobe.com/fi_FI/indesign/cs/using/W_Sa285fff53dea4f8617383751001ea8cb3f-6c23a.html



18. Posterin eri osien jäsentely voidaan tehdä myös layers toimintojen avulla, joissa eri objektit voidaan sijoittaa eri layereille eli tasoille. Tasoja voidaan siirtää eteen ja taakse. Jos eri osia on työssä vähän, ei tätä menettelyä tarvita työn osien järjestyksessä pitämiseen.

19. Posterin kuvituskuvat voidaan lisätä nyt. Se tapahtuu samalla tavalla kuin taustakuvan lisääminen, mutta tällä kertaa kuvia ei siirretä taakse. Eli ylävalikko ”File” > ”Place”> valitse kuva.

20. Varsinaista leipätekstiä voit tyyllitellä kokonaisuudessaan valitsemalla Edit> Select All ja testaamalla erilaisia fonttityyppejä.



21. Säädä tekstin kokoa ja välistystä (eli tilaa rivien välissä) tekstin luettavuuden parantamiseksi, voit testata fonttien kokoja tulostamalla testipapereita luonnollisessa koossa. Lisää halutessasi sisennyksiä kappaleisiin ja säädä tekstikappaleiden sijaintia suhteessa kuviin.

http://help.adobe.com/fi_FI/indesign/cs/using/W_Sa285fff53dea4f8617383751001ea8cb3f-6e68a.html

22. Kun olet valmis, muuta tiedosto PDF muotoon : "File" > "Export" . Valitse mine haluat tiedoston tallentaa ja nimeä se, sen jälkeen valitse PDF:n laatu (Press Quality*, Smallest File Size, jne.) , ja jos haluat painotiedostoon kohdistusmerkit ym. näkyväksi. Kun olet tallentanut tiedoston PDF-muotoon, tarkasta näyttääkö työ sellaiselta kuin sen pitkien. Tulosta ja testaa, onko teksti luettavissa ja kuinka kuvat toimivat.